

Развитие терминально-логистической инфраструктуры на железнодорожном транспорте

Т.Ю. КОНДРАШЕНКО, руководитель Центра логистики

ЗАО «Отраслевой центр внедрения новой техники и технологий» РЖД, канд. техн. наук

Уровень и темпы интеграции мировых экономических систем Европы, Азии и Америки значительно опережает уровень и темпы интеграции транспортных систем. Этот дисбаланс может быть устранен путем создания сухопутной системы товародвижения на евроазиатском пространстве при активном участии российских железных дорог.

Годовой объем продаж на рынке обслуживания контейнеризированных товарных потоков между Азиатско-Тихоокеанским регионом и Европейским Союзом оценивается в 100 млрд. долларов США. Потенциал российского экспорта транспортных услуг оценивается в десятки миллиардов долларов США в год.

Прогноз развития перевозок контейнеропригодных грузов, по оценке российских и международных экспертов, составит к 2012 году около 7 млн. единиц в двадцатифутовом эквиваленте.

Современные рыночные требования по доставке грузов не ограничиваются спросом на перевозки, а в большей степени диктуют условия по предоставлению комплексного транспортного продукта высокого качества и уровня сервисного обслуживания от лица одной компании — логистического оператора, обладающего всем набором логистических услуг: транспортных, терминальных, складских, таможенно-брокерских и координационных.

Железные дороги Российской Федерации являются ключевым звеном, объединяющим транспортные коммуникации и имеющим мощнейшие технические, технологические, информационные ресурсы для реализации основной логистической задачи — создания системы обеспече-

ния процесса доставки грузов по принципу «от двери до двери» и «точно в срок».

Развитие системы комплексного транспортно-логистического обслуживания на сети железных дорог России сдерживается дефицитом объектов терминально-складской инфраструктуры среднего и высокого класса для обслуживания товарных потоков; недостаточной интеграцией информационных и программно-вычислительных комплексов; отсутствием координации между видами транспорта и клиентами при организации перевозок грузов.

Для реализации задачи создания эффективной терминально-складской инфраструктуры и привлечения грузов на железнодорожный транспорт и в соответствии с распоряжением президента ОАО «РЖД» В.И. Якунина от 25.11.2005 г. № 186бр «О создании единого консолидирующего центра транспортно-складской логистики и таможенно-брокерского обслуживания» функции единого консолидирующего центра возложены на ЗАО «ОЦВ». Деятельность ЗАО «ОЦВ» по развитию транспортно-складской логистики и таможенно-брокерского обслуживания в 2006 году определена по основным четырем направлениям: таможенно-брокерское, терминально-складское, транспортно-логистическое и инвестиционное.

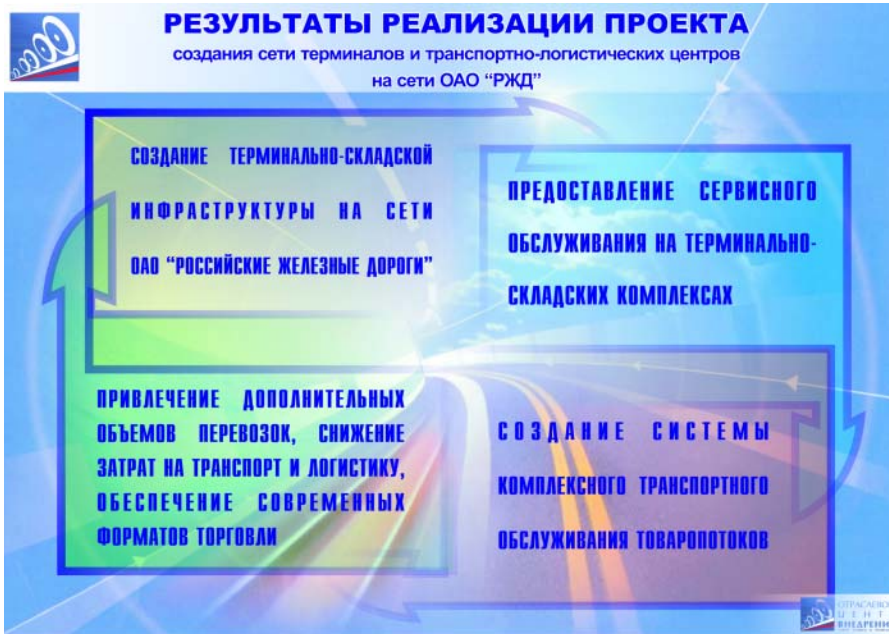
Для развития терминально-складской деятельности 7 июля 2006 года между ЗАО «ОЦВ» и ОАО «РЖД» заключено Генеральное инвестиционное соглашение №320 (ГИС). Реализация мероприятий ГИС является первым этапом развития терминально-складской деятельности и включает создание новых объектов терминально-складской инфраструктуры, реконструкцию существующего терминально-складского комплекса ОАО «РЖД» и перепрофилирование неэффективно действующих объектов с концентрацией грузовой и коммерческой работы на создаваемых объектах инфраструктуры. Основные направления развития терминально-складского комплекса определены разработанной ЗАО «ОЦВ» Концепцией развития терминально-складской деятельности ОАО «РЖД», утвержденной президентом ОАО «РЖД» В.И. Якуниным 12 декабря 2006 года.

Целью реализации мероприятий Концепции является создание опорной терминально-складской сети, обслуживающей товарные потоки генеральных, тарно-штучных и контейнерных грузов торговых операторов с максимальным использованием мощностей железнодорожного транспорта.

Основными задачами Концепции являются:

- оптимизация и развитие терминально-складского комплекса ОАО «РЖД», его интеграция в единую транспортную систему и международные транспортные сети;
- повышение конкурентоспособности российских железных дорог на внутреннем и международном рынках транспортных услуг за счет повышения качества обслуживания товарных потоков на терминальных и складских объектах, ускорения доставки грузов потребителям и сокращения непроизводительных расходов;

ЖЕЛЕЗНЫЕ ДОРОГИ РОССИЙСКОЙ ФЕДЕРАЦИИ ЯВЛЯЮТСЯ КЛЮЧЕВЫМ ЗВЕНОМ, ИМЕЮЩИМ МОЩНЕЙШИЕ РЕСУРСЫ ДЛЯ РЕАЛИЗАЦИИ ОСНОВНОЙ ЛОГИСТИЧЕСКОЙ ЗАДАЧИ — СОЗДАНИЯ СИСТЕМЫ ОБЕСПЕЧЕНИЯ ПРОЦЕССА ДОСТАВКИ ГРУЗОВ ПО ПРИНЦИПУ «ОТ ДВЕРИ ДО ДВЕРИ» И «ТОЧНО В СРОК».



- привлечение на российские железные дороги высокотарифицированных внутренних, внешнеторговых и транзитных грузопотоков;
- создание эффективной товаропроводящей системы современного международного уровня для обеспечения торгово-экономических межрегиональных и международных связей России со странами СНГ, Европы и Азии;
- эффективное использование объектов терминально-складского комплекса для осуществления транспортно-логистической деятельности;
- создание условий для развития сервисного обслуживания товарных потоков с использованием инновационных технологий.
- консолидация ресурсов и координация действий российских и зарубежных хозяйствующих субъектов и общественных организаций, заинтересованных в инвестировании проектов создания и модернизации объектов терминально-складского комплекса ОАО «РЖД».

Для реализации поставленных целей и задач необходимо выполнить комплекс мероприятий, обеспечивающих:

- формирование и развитие опорной терминально-логистической сети путем создания грузоперерабатывающих терминалов, терминально-складских комплексов многоцелевого назначения, предоставляющих весь набор терминальных, складских, таможенных и сопровождающих услуг;
- эффективное территориальное построение терминально-складского комплекса ОАО «РЖД» с учетом территориального расположения объектов терминальной инфраструктуры для обслуживания международных, меж-

региональных и транзитных перевозок;

- создание системы оперативного взаимодействия, планирования и диспетчерского регулирования в транспортных узлах, сервисное обслуживание грузопотоков и оптимизацию процесса доставки грузов с участием нескольких видов транспорта.

Развитие терминально-складской деятельности и инфраструктуры логистического обслуживания предусматривает:

- разработку единой технологической основы управления существующим терминально-складским комплексом;
- модернизацию, техническое перевооружение, перепрофилирование существующего терминально-складского комплекса ОАО «РЖД»;
- создание новых терминально-логистических центров в субъектах Российской Федерации;
- предоставление полного спектра терминально-складских услуг от организации склада до менеджмента сбыта.

В процессе реформирования железнодорожного транспорта выделены дирекции по управлению терминально-складским комплексом железных дорог (далее — Дирекции), на которые возложены функции по эффективному управлению контейнерными площадками, складскими помещениями и другим имуществом грузового комплекса, находящегося на балансе ОАО «РЖД». При этом деятельность ЗАО «ОЦВ» по отно-

шению к деятельности Дирекций основывается не на развитии внутривидовой конкуренции, а на консолидации ресурсов по эффективному управлению терминально-складским комплексом на определенных железнодорожных станциях и привлечению грузопотоков контейнеризированных и тарно-штучных грузов на российские железные дороги.

Взаимодействие ЗАО «ОЦВ» с Дирекциями будет осуществляться на основании соответствующих договоров с железными дорогами и разграничении функций ЗАО «ОЦВ» и Дирекций.

Основными функциями Дирекций является техническая эксплуатация объектов терминально-складской инфраструктуры, а именно: осуществление погрузочно-разгрузочных и перегрузочных операций; прием, взвешивание, выдача грузов; завоз-вывоз грузов автомобильным транспортом; содержание и ремонт объектов терминально-складского комплекса и технических средств; ЗАО «ОЦВ» — коммерческая эксплуатация объектов терминально-складской инфраструктуры и привлечение клиентской базы за счет оптимизации процессной и складской логистических систем, а также выполнение функций, связанных с заключением договоров на оказание терминально-складского обслуживания перевозок; хранением грузов и контейнеров на объектах терминально-складского комплекса, на складах временного хранения, в зонах таможенного контроля; организацией страхования грузов и транспортных средств; контролем за процессом доставки грузов.

Инвестиционная деятельность в реализации задач создания и развития эффективной терминально-складской инфраструктуры направлена на:

- координацию деятельности ОАО «РЖД» и органов исполнительной власти, субъектов Российской Федерации по развитию инфраструктуры терминально-складского комплекса, повышение отдачи от инвестиций, повышение капитализации и достижение мультипликативного эффекта;
- привлечение инвестиций в развитие и модернизацию существующего и создаваемого складского комплекса;
- реализацию проектов вывода за пределы крупных городов объектов

Предлагаемый системный подход к решению поставленных задач восстановит статус ОАО «РЖД» как мобильного перевозчика и логистического оператора, освобождая клиента от участия в многочисленных транспортных операциях в процессе доставки грузов.



терминально-складского комплекса и создание терминально-логистических центров.

Реализация мероприятий Концепции предусматривается в три этапа.

На первом этапе будут реализованы мероприятия, предусмотренные Генеральным инвестиционным соглашением между ОАО «РЖД» и ЗАО «ОЦВ» (2006–2007 гг.). В развитие Генерального инвестиционного соглашения будут заключены инвестиционные контракты по выводу с территорий Москвы, Санкт-Петербурга и Екатеринбурга терминально-складских объектов ОАО «РЖД», модернизации, реконструкции, перепрофилированию существующих и строительству новых объектов инфраструктуры в соответствии с международными стандартами и нормами, предъявляемыми к терминально-складскому бизнесу.

На втором этапе будет создана опорная терминально-логистическая сеть российских железных дорог (2007–2010 гг.) в городах-миллионниках и транспортных узлах с наибольшей концентрацией грузопотоков контейнерных и тарно-штучных грузов от Калининграда до Владивостока.

Третий этап рассчитан на создание терминально-складской инфраструктуры межрегионального значения для обеспечения взаимодействия «антенными» связями всех субъектов рынка транспортных услуг и предложения клиентам комплексного транспортно-логистического продукта (2010–2015 гг.).

Предлагаемый системный подход к решению поставленных задач повышения конкурентоспособности и доходности российских железных дорог; эффективности работы терминально-складского комплекса восстановит статус ОАО «РЖД» как мобильного перевозчика и логистического оператора, освобождающего клиента от участия в многочисленных транспортных операциях в процессе доставки грузов.

ЗАО «ОЦВ» активно работает над проектом создания системы комплексного транспортного обслуживания грузовладельцев по принципу «одного окна». Кроме того, в рамках реализации комплексных научно-технических проектов ОАО «РЖД» и в соответствии с распоряжением первого вице-президента ОАО «РЖД» В.Н. Морозова ЗАО «ОЦВ» является конструктором проекта «Создание корпоративной логистической системы, интегрированной с другими видами транспорта».

Основной целью проекта является создание на сети российских железных дорог эффективной логистической системы, элементы которой интегрируются в российскую транспортную систему и выходят на новые высокотехнологичные и высоко rentable рынки логистических услуг. Создание системы включает в себя:

- развитие транспортно-логистической и таможенно-брокерской деятельности (формирование условий для осуществления эффективного взаимодействия видов транспорта в транспортных узлах, организация комплексного обслуживания на сети железных дорог, развитие таможенно-брокерского обслуживания);
- формирование опорной сети терминально-логистических центров (ТЛЦ), в том числе разработка проекта сети на основе анализа потребности в услугах, имеющихся мощностей и конкурентов, разработка пообъектных инвестиционных проектов;
- информационное обеспечение логистической системы.

Проект содержит перечень, характеристики и механизмы реализации мероприятий инвестиционного, инновационного и организационного характера на период до 2009 года, направленных на создание корпоративной логистической системы, реализация которых позволит повысить конкурентоспособность ОАО «РЖД» на ос-

нове развития логистического бизнеса компании.

Несомненно, реализация всего комплекса мероприятий силами предпринимателей, транспортников и местных властей будет продолжаться во все более широких масштабах. К этому ведет логика развития товарных и транспортных рынков. Учитывая, что строительство терминалов требует развития станционной железнодорожной инфраструктуры, путей примыкания и ближних подходов к ним, исключительно важно, что ОАО «РЖД» возглавляет этот процесс, координирует усилия его участников и добивается реальной государственной поддержки в реализации соответствующих проектов и региональных программ. При этом работы по строительству новых терминально-складских комплексов должны осуществляться с учетом интересов всех заинтересованных сторон и с привлечением их средств.

Реализация мероприятий развития терминально-складской деятельности ОАО «РЖД» направлена, в первую очередь, на формирование терминально-складской инфраструктуры и организацию транспортно-логистической деятельности, которая будет способствовать консолидации и распределению товарных потоков, развитию современных форматов торговли с дистрибуцией через складской комплекс ОАО «РЖД».

Кроме того, создание терминально-логистической системы станет одной из сфер применения схемы государственно-частного партнерства в России, что позволит привлечь средства не только российских и иностранных инвесторов, но и передовые управленческие технологии, кадровые и организационные ресурсы бизнеса, способные обеспечить высокое качество работ, как инженерных, так и управленческих.

При этом создаваемые объекты терминально-логистической инфраструктуры будут взаимосвязаны единой системой управления и эксплуатации с целью предоставления грузовладельцам комплексного транспортного обслуживания и соответствующего уровня сервиса от лица одной компании — логистического оператора, обладающего всем набором логистических услуг: транспортных, складских, таможенно-брокерских и координационных.

Таким образом, будет создана терминально-складская инфраструктура международного и межрегионального значения с возможностью обеспечения взаимодействия антенными связями всех субъектов рынка транспортных услуг.